

บทที่ 3

ผลการปฏิบัติตามมาตรการติดตามตรวจสอบ

ผลกระทบสิ่งแวดล้อม

บทที่ 3

ผลการปฏิบัติตามมาตรการติดตามตรวจสอบผลกระทบสิ่งแวดล้อม

3.1 การปฏิบัติตามมาตรการติดตามตรวจสอบผลกระทบสิ่งแวดล้อม

โครงการ เดอะไพรเวท คอนโดมิเนียม แอต สุทธิสาร ตั้งอยู่เลขที่ 78 ถนนซอยย่อย 20 มิถุนา 11 แขวง 5 แขวงสามเสนนอก เขตห้วยขวาง กรุงเทพมหานคร 10310 เป็นอาคารชุดพักอาศัย ขนาดความสูง 8 ชั้น จำนวน 1 อาคาร ความสูง 22.89 เมตร (ความสูงวัดถึงระดับพื้นชั้นดาดฟ้า) มีจำนวนห้องชุดพักอาศัยรวมทั้งสิ้น 81 ห้อง เป็นอาคารที่พักอาศัยบนที่ดินขนาด 0-3-14.7 ไร่ (1,258.8 ตารางเมตร) โครงการ เดอะไพรเวท คอนโดมิเนียม แอต สุทธิสาร ได้รับการตรวจสอบด้านผลกระทบทางสิ่งแวดล้อมตามเงื่อนไขที่กำหนดไว้ในรายงานการประเมินผลกระทบสิ่งแวดล้อม (EIA) ซึ่งได้รับความเห็นชอบจากสำนักงานนโยบายและแผนทรัพยากรธรรมชาติและสิ่งแวดล้อม ตามหนังสือเห็นชอบเลขที่ ทส 1010.5/1483 ลงวันที่ 9 กุมภาพันธ์ พ.ศ. 2554 ทั้งนี้ ตามหนังสือฉบับดังกล่าวได้กำหนดให้ทางโครงการดำเนินการจัดทำรายงานผลการปฏิบัติตามมาตรการป้องกันและแก้ไขผลกระทบสิ่งแวดล้อมและมาตรการติดตามตรวจสอบผลกระทบสิ่งแวดล้อม เพื่อเสนอต่อสำนักงานนโยบายและแผนทรัพยากรธรรมชาติและสิ่งแวดล้อม (สผ.) และหน่วยงานที่เกี่ยวข้องทุก 6 เดือน

บัดนี้ นิติบุคคลอาคารชุด เดอะไพรเวท คอนโดมิเนียม แอต สุทธิสาร ได้มอบหมายให้ บริษัท ตรวจวัดสิ่งแวดล้อม จำกัด ดำเนินการติดตามตรวจสอบการปฏิบัติตามมาตรการติดตามตรวจสอบผลกระทบสิ่งแวดล้อม โครงการ เดอะไพรเวท คอนโดมิเนียม แอต สุทธิสาร (ระยะดำเนินการ) ระหว่างเดือนมกราคม - มิถุนายน 2568 ตามที่กำหนดไว้ในรายงานการประเมินผลกระทบสิ่งแวดล้อม โดยเนื้อหาบทนี้จะเป็นการปฏิบัติตามมาตรการติดตามตรวจสอบผลกระทบสิ่งแวดล้อม ซึ่งทางบริษัท ตรวจวัดสิ่งแวดล้อม จำกัด ได้ทำการตรวจประเมินด้วยวิธี Walk through survey เมื่อวันที่ 14 พฤษภาคม พ.ศ. 2568 พร้อมทั้งรวบรวมเอกสารหลักฐานต่าง ๆ และภาพถ่ายประกอบผลการปฏิบัติตามมาตรการป้องกันและแก้ไขผลกระทบสิ่งแวดล้อมและมาตรการติดตามตรวจสอบผลกระทบสิ่งแวดล้อม

3.2 วัตถุประสงค์

เพื่อตรวจสอบการทำงานของระบบสาธารณูปโภค ระบบการสนับสนุน และวิเคราะห์ผลกระทบสิ่งแวดล้อมประเมินผลและจัดทำรายงานติดตามตรวจสอบผลกระทบสิ่งแวดล้อมเสนอต่อสำนักงานนโยบายและแผนทรัพยากรธรรมชาติและสิ่งแวดล้อม และหน่วยงานที่เกี่ยวข้องรับทราบถึงสถานการณ์คุณภาพสิ่งแวดล้อมของโครงการ เดอะไพรเวท คอนโดมิเนียม แอต สุทธิสาร

3.3 ขอบเขตการติดตามตรวจสอบผลกระทบสิ่งแวดล้อม

ทางโครงการมีแผนการติดตามตรวจสอบผลกระทบสิ่งแวดล้อมระหว่างเดือนมกราคม - มิถุนายน 2568 ประกอบไปด้วย การตรวจติดตามคุณภาพน้ำ น้ำใช้ มูลฝอย ระบบป้องกันอัคคีภัย ระบบระบายอากาศ คุณภาพชีวิตและความพึงพอใจของผู้พักอาศัยภายในโครงการ และอาชีวอนามัยและความปลอดภัย

3.4 ผลการปฏิบัติตามมาตรการติดตามตรวจสอบผลกระทบสิ่งแวดล้อม

มาตรการติดตามตรวจสอบผลกระทบสิ่งแวดล้อมโครงการ เดอะไพรเวท คอนโดมิเนียม แอต สุทธิสาร ประกอบไปด้วยการตรวจติดตามคุณภาพน้ำ น้ำใช้ มูลฝอย ระบบป้องกันอัคคีภัย ระบบระบายอากาศ คุณภาพชีวิตและความพึงพอใจของผู้พักอาศัยภายในโครงการ และอาชีวอนามัยและความปลอดภัย ทั้งนี้ตามหนังสือเห็นชอบรายงานการประเมินผลกระทบสิ่งแวดล้อมได้กำหนดให้มีการตรวจสอบและทบทวนการปฏิบัติตามมาตรการฯ เป็นประจำทุก 6 เดือน โดยผลการปฏิบัติตามมาตรการติดตามตรวจสอบผลกระทบสิ่งแวดล้อมโครงการ เดอะไพรเวท คอนโดมิเนียม แอต สุทธิสาร ระหว่างเดือนมกราคม - มิถุนายน 2568 มีรายละเอียดแสดงดังตารางที่ 3.4-1

ตารางที่ 3.4-1 ผลการปฏิบัติตามมาตรการติดตามตรวจสอบผลกระทบสิ่งแวดล้อมของโครงการ เดอะไพรเวท คอนโดมิเนียม แอต สุทธิสาร ระยะดำเนินการ

องค์ประกอบทางสิ่งแวดล้อม	สถานีตรวจวัด	พารามิเตอร์/ความถี่	ผลการปฏิบัติและรายละเอียดการปฏิบัติตามมาตรการ ✓ = ปฏิบัติ x = ไม่ได้ปฏิบัติ ○ = ปฏิบัติไม่ได้ ● = ปฏิบัติได้แต่ไม่มีประสิทธิภาพ ● = ยังไม่ถึงเวลาปฏิบัติ	เอกสารอ้างอิง	ปัญหา/อุปสรรค/ แนวทางการแก้ไข
1. คุณภาพน้ำ					
1.1 คุณภาพน้ำทิ้งก่อนระบายออกนอกโครงการ	- บ่อพักน้ำสุดท้ายพร้อมตะแกรงดักขยะ	<u>พารามิเตอร์</u> - pH - BOD - SS - Oil & Grease - Sulfide - TKN - Total Coliform Bacteria <u>ความถี่</u> - เดือนละ 1 ครั้ง	● - โครงการจัดให้มีการจัดจ้าง บริษัท ตรวจวัดสิ่งแวดล้อม จำกัด ให้เข้ามาดำเนินการเก็บตัวอย่างน้ำทิ้งก่อนระบายออกนอกโครงการ เพื่อส่งตรวจวิเคราะห์คุณภาพน้ำ โดยห้องปฏิบัติการที่ได้มาตรฐาน เป็นประจำอย่างสม่ำเสมอทุกเดือน ซึ่งพารามิเตอร์ที่ตรวจวิเคราะห์เป็นไปตามมาตรการกำหนด ทั้งนี้ เนื่องจากความล่าช้าในการจัดทำสัญญาจัดจ้าง บริษัท ตรวจวัดสิ่งแวดล้อม จำกัด ส่งผลให้ในระหว่างเดือนมกราคม - มิถุนายน 2568 มีผลการวิเคราะห์คุณภาพน้ำไม่ครบทุกเดือนตามมาตรการกำหนด ซึ่งทางโครงการจะนำข้อผิดพลาดดังกล่าวไปปรับปรุงแก้ไข เพื่อป้องกันไม่ให้เกิดเหตุการณ์ดังกล่าวขึ้นอีกในอนาคตต่อไป	ภาพที่ 3.5-1 ตารางที่ 3.5-2 เอกสารแนบ 4	ตารางที่ 4.1-3
1.2 ประสิทธิภาพของระบบบำบัดน้ำเสีย - คุณภาพน้ำทิ้งก่อนการบำบัด	- ส่วนเกราะ	<u>พารามิเตอร์</u> - pH - BOD - SS - Sulfide - TKN	● - โครงการจัดให้มีการจัดจ้าง บริษัท ตรวจวัดสิ่งแวดล้อม จำกัด ให้เข้ามาดำเนินการเก็บตัวอย่างน้ำเสียก่อนเข้าระบบบำบัดน้ำเสียของโครงการ เพื่อส่งตรวจวิเคราะห์คุณภาพน้ำ โดยห้องปฏิบัติการที่ได้มาตรฐาน เป็นประจำอย่างสม่ำเสมอทุกเดือน ซึ่งพารามิเตอร์ที่ตรวจวิเคราะห์เป็นไปตามมาตรการกำหนด ทั้งนี้ เนื่องจากความล่าช้าในการจัดทำ	ภาพที่ 3.5-1 ตารางที่ 3.5-2 เอกสารแนบ 4	ตารางที่ 4.1-3

ตารางที่ 3.4-1 ผลการปฏิบัติตามมาตรการติดตามตรวจสอบผลกระทบสิ่งแวดล้อมของโครงการ เดอะไพรเวท คอนโดมิเนียม แอต สุทธิสาร ระยะดำเนินการ (ต่อ)

องค์ประกอบทางสิ่งแวดล้อม	สถานีตรวจวัด	พารามิเตอร์/ความถี่	ผลการปฏิบัติและรายละเอียดการปฏิบัติตามมาตรการ ✓= ปฏิบัติ x= ไม่ได้ปฏิบัติ ○= ปฏิบัติไม่ได้ ●= ปฏิบัติได้แต่ไม่มีประสิทธิภาพ ●= ยังไม่ถึงเวลาปฏิบัติ	เอกสารอ้างอิง	ปัญหา/อุปสรรค/แนวทางการแก้ไข
- คุณภาพน้ำทิ้งก่อนการบำบัด (ต่อ)		- Oil & Grease - Total Coliform Bacteria <u>ความถี่</u> - เดือนละ 1 ครั้ง	สัญญาจ้าง บริษัท ตรวจวัดสิ่งแวดล้อม จำกัด ส่งผลให้ในระหว่างเดือนมกราคม - มิถุนายน 2568 มีผลการวิเคราะห์คุณภาพน้ำไม่ครบทุกเดือนตามมาตรการกำหนด ซึ่งทางโครงการจะนำข้อผิดพลาดดังกล่าวไปปรับปรุงแก้ไข เพื่อป้องกันไม่ให้เกิดเหตุการณ์ดังกล่าวขึ้นอีกในอนาคตต่อไป		
- คุณภาพน้ำทิ้งหลังการบำบัด	- บ่อเก็บน้ำรดน้ำต้นไม้	<u>พารามิเตอร์</u> - pH - BOD - SS - Sulfide - TKN - Oil & Grease - Total Coliform Bacteria <u>ความถี่</u> - เดือนละ 1 ครั้ง	● - โครงการจัดให้มีการจ้าง บริษัท ตรวจวัดสิ่งแวดล้อม จำกัด ให้เข้ามาดำเนินการเก็บตัวอย่างน้ำทิ้งหลังจากกระบวนการบำบัดน้ำเสียของโครงการ เพื่อส่งตรวจวิเคราะห์คุณภาพน้ำ โดยห้องปฏิบัติการที่ได้มาตรฐาน เป็นประจำอย่างสม่ำเสมอทุกเดือน ซึ่งพารามิเตอร์ที่ตรวจวิเคราะห์เป็นไปตามมาตรการกำหนด ทั้งนี้ เนื่องจากความล่าช้าในการจัดทำสัญญาจ้าง บริษัท ตรวจวัดสิ่งแวดล้อม จำกัด ส่งผลให้ในระหว่างเดือนมกราคม - มิถุนายน 2568 มีผลการวิเคราะห์คุณภาพน้ำไม่ครบทุกเดือนตามมาตรการกำหนด ซึ่งทางโครงการจะนำข้อผิดพลาดดังกล่าวไปปรับปรุงแก้ไข เพื่อป้องกันไม่ให้เกิดเหตุการณ์ดังกล่าวขึ้นอีกในอนาคตต่อไป	ภาพที่ 3.5-1 ตารางที่ 3.5-2 เอกสารแนบ 4	ตารางที่ 4.1-3
2. น้ำใช้	- เส้นท่อประปา	<u>พารามิเตอร์</u> - การแตกหรือรั่วซึมของท่อประปา	✓ - โครงการจัดให้มีช่างประจำโครงการคอยตรวจสอบ ดูแลรักษาระบบเส้นท่อประปาเป็นประจำทุกเดือน โดยการตรวจสอบการทำงานของระบบเครื่องสูบน้ำประปา และการ	เอกสารแนบ 3	-

ตารางที่ 3.4-1 ผลการปฏิบัติตามมาตรการติดตามตรวจสอบผลกระทบสิ่งแวดล้อมของโครงการ เดอะไพรเวท คอนโดมิเนียม แอต สุทธิสาร ระยะดำเนินการ (ต่อ)

องค์ประกอบทาง สิ่งแวดล้อม	สถานีตรวจวัด	พารามิเตอร์/ความถี่	ผลการปฏิบัติและรายละเอียดการปฏิบัติตามมาตรการฯ ✓= ปฏิบัติ x = ไม่ได้ปฏิบัติ ○= ปฏิบัติไม่ได้ ●= ปฏิบัติได้แต่ไม่มีประสิทธิภาพ ●●= ยังไม่ถึงเวลาปฏิบัติ		เอกสารอ้างอิง	ปัญหา/อุปสรรค/ แนวทางการแก้ไข
2. น้ำใช้ (ต่อ)		ความถี่ - เดือนละ 1 ครั้ง		แตก หรือรั่วซึมของระบบเส้นท่อประปา ทั้งนี้ หากพบว่าการชำรุดจะรีบดำเนินการซ่อมแซมโดยทันที เพื่อให้ระบบเส้นท่อประปาอยู่ในสภาพดี มีประสิทธิภาพ และพร้อมสำหรับการใช้งานอยู่เสมอ		
3. มูลฝอย	- บริเวณที่ตั้งถังมูลฝอย ห้องพักมูลฝอยประจำชั้น และห้องพักมูลฝอยรวม ของโครงการ	พารามิเตอร์ - ปริมาณมูลฝอยตกค้าง - ความสะอาด ความถี่ - ทุกวัน	✓	- โครงการจัดให้มีพนักงานทำความสะอาดคอยดูแลทำความสะอาดบริเวณพื้นที่สำหรับทั้งขยะประจำชั้นและพื้นที่พักมูลฝอยรวมหลังการเก็บขนมูลฝอยทุกครั้ง เพื่อความสะอาดและป้องกันการเพาะตัวของเชื้อโรค	เอกสารแนบ 3	-
4.ระบบป้องกันอัคคีภัย	- อุปกรณ์ในระบบป้องกัน และสัญญาณเตือนอัคคีภัย	พารามิเตอร์ - สภาพพร้อมใช้งาน ความถี่ - 3 เดือน/ครั้ง	✓	- โครงการจัดให้มีช่างประจำโครงการมีหน้าที่ตรวจสอบระบบป้องกันและเตือนอัคคีภัยอย่างสม่ำเสมอเป็นประจำทุกเดือนหากพบว่าการชำรุดเสียหายจะดำเนินการซ่อมแซมทันที เพื่อให้อุปกรณ์อยู่ในสภาพที่ดี มีประสิทธิภาพ พร้อมสำหรับการใช้งานอยู่เสมอ	เอกสารแนบ 3	-
	- ระบบจ่ายไฟฟ้าสำรอง	พารามิเตอร์ - มีแบตเตอรี่สำรองอยู่ตลอดเวลา และมีสภาพพร้อมใช้งาน ความถี่ - 3 เดือน/ครั้ง	✓	- โครงการจัดให้มีช่างประจำโครงการมีหน้าที่ตรวจสอบระบบจ่ายไฟฟ้าสำรองอย่างสม่ำเสมอเป็นประจำทุกเดือนหากพบว่าการชำรุดเสียหายจะดำเนินการซ่อมแซมทันที เพื่อให้อุปกรณ์อยู่ในสภาพที่ดี มีประสิทธิภาพ พร้อมสำหรับการใช้งานอยู่เสมอ	เอกสารแนบ 3	-
	- ป้ายและเครื่องหมาย แสดงการหนีไฟ และ แผนผังเส้นทางหนีไฟ	พารามิเตอร์ - สภาพดี มองเห็นชัดเจนและไม่ ลบเลือน	✓	- โครงการจัดให้มีช่างประจำโครงการมีหน้าที่การตรวจสอบป้าย เครื่องหมายแสดงการหนีไฟ และแผนผังเส้นทางหนีไฟ อย่างสม่ำเสมอเป็นประจำทุกเดือนหากพบว่าการ	เอกสารแนบ 3	-

ตารางที่ 3.4-1 ผลการปฏิบัติตามมาตรการติดตามตรวจสอบผลกระทบสิ่งแวดล้อมของโครงการ เดอะไพรเวท คอนโดมิเนียม แอต สุทธิสาร ระยะดำเนินการ (ต่อ)

องค์ประกอบทางสิ่งแวดล้อม	สถานีตรวจวัด	พารามิเตอร์/ความถี่	ผลการปฏิบัติและรายละเอียดการปฏิบัติตามมาตรการ ✓ = ปฏิบัติ x = ไม่ได้ปฏิบัติ ○ = ปฏิบัติไม่ได้ ● = ปฏิบัติได้แต่ไม่มีประสิทธิภาพ ● = ยังไม่ถึงเวลาปฏิบัติ		เอกสารอ้างอิง	ปัญหา/อุปสรรค/แนวทางการแก้ไข
4. ระบบป้องกันอัคคีภัย (ต่อ)		<u>ความถี่</u> - 3 เดือน/ครั้ง		ชำรุดเสียหายจะดำเนินการซ่อมแซมทันที เพื่อให้อุปกรณ์อยู่ในสภาพที่ดี มีประสิทธิภาพ พร้อมสำหรับการใช้งานอยู่เสมอ		
	<u>อุปกรณ์ดับเพลิง</u> - เครื่องดับเพลิงแบบหิ้วได้ - หัวรับน้ำดับเพลิง	<u>พารามิเตอร์</u> - สภาพพร้อมใช้งาน - อายุการใช้งาน - สภาพพร้อมใช้งาน - เข้าถึงได้สะดวก <u>ความถี่</u> - 3 เดือน/ครั้ง	✓	- โครงการจัดให้มีช่างประจำโครงการมีหน้าที่ตรวจสอบระบบป้องกันและเตือนอัคคีภัยอย่างสม่ำเสมอเป็นประจำทุกเดือนหากพบว่าการชำรุดเสียหายจะดำเนินการซ่อมแซมทันที เพื่อให้อุปกรณ์อยู่ในสภาพที่ดี มีประสิทธิภาพ พร้อมสำหรับการใช้งานอยู่เสมอ	เอกสารแนบ 3	-
	- สายฉีดน้ำดับเพลิงและตู้เก็บสายฉีด (FIHC)	<u>พารามิเตอร์</u> - สภาพพร้อมใช้งาน <u>ความถี่</u> - เดือนละ 1 ครั้ง	✓	- โครงการจัดให้มีช่างประจำโครงการมีหน้าที่ตรวจสอบระบบป้องกันและเตือนอัคคีภัยอย่างสม่ำเสมอเป็นประจำทุกเดือนหากพบว่าการชำรุดเสียหายจะดำเนินการซ่อมแซมทันที เพื่อให้อุปกรณ์อยู่ในสภาพที่ดี มีประสิทธิภาพ พร้อมสำหรับการใช้งานอยู่เสมอ	เอกสารแนบ 3	-
	- บันไดหนีไฟและเส้นทางในการหนีไฟ	<u>พารามิเตอร์</u> - สภาพพร้อมใช้งาน - ไม่มีสิ่งกีดขวาง <u>ความถี่</u> - เดือนละ 1 ครั้ง	✓	- โครงการจัดให้มีพนักงานทำความสะอาด และช่างประจำโครงการคอยตรวจสอบดูแลไม่ให้สิ่งกีดขวางบันไดหนีไฟ หากพบว่ามีสิ่งกีดขวางบันไดหนีไฟจะดำเนินการขนย้ายออกไปทันที	ภาพที่ 2.2-11	-

ตารางที่ 3.4-1 ผลการปฏิบัติตามมาตรการติดตามตรวจสอบผลกระทบสิ่งแวดล้อมของโครงการ เดอะไพรเวท คอนโดมิเนียม แอต สุทธิสาร ระยะดำเนินการ (ต่อ)

องค์ประกอบทางสิ่งแวดล้อม	สถานีตรวจวัด	พารามิเตอร์/ความถี่	ผลการปฏิบัติและรายละเอียดการปฏิบัติตามมาตรการฯ ✓= ปฏิบัติ x= ไม่ได้ปฏิบัติ ○= ปฏิบัติไม่ได้ ●= ปฏิบัติได้แต่ไม่มีประสิทธิภาพ ●●= ยังไม่ถึงเวลาปฏิบัติ	เอกสารอ้างอิง	ปัญหา/อุปสรรค/แนวทางการแก้ไข
5. ระบบระบายอากาศ	- ช่องระบายอากาศธรรมชาติ เช่น หน้าต่างและประตู	<u>พารามิเตอร์</u> - ไม่มีวัตถุหรือสิ่งกีดขวางความถี่ - เดือนละ 1 ครั้ง	✓ - โครงการจัดให้มีเจ้าหน้าที่ประจำโครงการคอยตรวจสอบช่องเปิดต่าง ๆ ไม่ให้มีสิ่งกีดขวางการระบายอากาศ รวมถึงมีการตรวจสอบ คู่มืออุปกรณ์ที่ใช้ในการระบายอากาศให้มีสภาพดี มีประสิทธิภาพ พร้อมสำหรับการใช้งานอยู่เสมอ	ภาพที่ 2.2-4	-
6. คุณภาพชีวิตและความพึงพอใจของผู้พักอาศัยภายในโครงการ	- ผู้พักอาศัยภายในโครงการ	<u>พารามิเตอร์</u> - ประเมินเรื่องราวร้องทุกข์ข้อเสนอแนะ และข้อคิดเห็นของผู้พักอาศัยภายในโครงการความถี่ - ตลอดระยะเวลาเปิดดำเนินการ	✓ - โครงการจัดให้มีการรับฟังความคิดเห็นและข้อร้องเรียนต่าง ๆ ผ่านทางนิติบุคคลอาคารชุดและระบบออนไลน์ของโครงการ โดยหากมีผู้ได้รับผลกระทบจากการเปิดดำเนินการโครงการ ทางนิติบุคคลอาคารชุดจะมีการดำเนินการตรวจสอบโดยละเอียด หากพบว่าผลกระทบดังกล่าวเกิดจากการดำเนินการของโครงการจริง ทางนิติบุคคลอาคารชุดยินดีชดเชยความเสียหายที่เกิดขึ้น โดยรายละเอียด และขั้นตอนเป็นไปตามมาตรการกำหนด ทั้งนี้ ในปัจจุบันยังไม่มีข้อร้องเรียนที่เกิดขึ้นจากการเปิดดำเนินการโครงการแต่อย่างใด	ภาพที่ 2.2-14	-
7. อาชีวอนามัยและความปลอดภัย	- บริเวณพื้นที่ตั้งถังมูลฝอยห้องพักมูลฝอยประจำชั้นและห้องพักมูลฝอยรวม	<u>พารามิเตอร์</u> - ไม่มีมูลฝอยตกค้างความถี่ - ตลอดระยะเวลาเปิดดำเนินการ	✓ - โครงการจัดให้มีพนักงานทำความสะอาดคอยดูแลทำความสะอาดบริเวณพื้นที่สำหรับทิ้งขยะประจำชั้นและพื้นที่พักมูลฝอยรวมหลังการเก็บขนมูลฝอยทุกครั้ง เพื่อความสะอาดและป้องกันการเพาะตัวของเชื้อโรค	เอกสารแนบ 3	-

ตารางที่ 3.4-1 ผลการปฏิบัติตามมาตรการติดตามตรวจสอบผลกระทบสิ่งแวดล้อมของโครงการ เดอะไพรเวท คอนโดมิเนียม แอต สุทธิสาร ระยะดำเนินการ (ต่อ)

องค์ประกอบทางสิ่งแวดล้อม	สถานีตรวจวัด	พารามิเตอร์/ความถี่	ผลการปฏิบัติและรายละเอียดการปฏิบัติตามมาตรการฯ ✓= ปฏิบัติ x= ไม่ได้ปฏิบัติ ○= ปฏิบัติไม่ได้ ●= ปฏิบัติได้แต่ไม่มีประสิทธิภาพ ●= ยังไม่ถึงเวลาปฏิบัติ	เอกสารอ้างอิง	ปัญหา/อุปสรรค/แนวทางการแก้ไข
7. อาชีวอนามัยและความปลอดภัย (ต่อ)	- น้ำทิ้ง	<u>พารามิเตอร์</u> - pH - BOD - SS - Sulfide - TKN - Oil & Grease - Total Coliform Bacteria <u>ความถี่</u> - เดือนละ 1 ครั้ง ตลอดระยะเวลาเปิดดำเนินการ	✓ - โครงการจัดให้มีการจัดจ้าง บริษัท ตรวจวัดสิ่งแวดล้อม จำกัด ให้เข้ามาดำเนินการเก็บตัวอย่างน้ำทิ้งหลังจากจากระบบบำบัดน้ำเสียของโครงการ เพื่อส่งตรวจวิเคราะห์คุณภาพน้ำ โดยห้องปฏิบัติการที่ได้มาตรฐาน เป็นประจำอย่างสม่ำเสมอทุกเดือน ซึ่งพารามิเตอร์ที่ตรวจวิเคราะห์เป็นไปตามมาตรการกำหนด	ตารางที่ 3.5-2 เอกสารแนบ 4	-
	- ผู้พักอาศัยข้างเคียงพื้นที่โครงการ	<u>พารามิเตอร์</u> - ตรวจสอบเรื่องร้องเรียนจากผู้ได้รับผลกระทบ <u>ความถี่</u> - ตลอดระยะเวลาเปิดดำเนินการ	✓ - โครงการจัดให้มีการรับฟังความคิดเห็นและข้อร้องเรียนต่าง ๆ ผ่านทางนิติบุคคลอาคารชุดและระบบออนไลน์ของโครงการ โดยหากมีผู้ได้รับผลกระทบจากการเปิดดำเนินการโครงการ ทางนิติบุคคลอาคารชุดจะมีการดำเนินการตรวจสอบโดยละเอียด หากพบว่าผลกระทบดังกล่าวเกิดจากการดำเนินการของโครงการจริง ทางนิติบุคคลอาคารชุดยินดีชดเชยความเสียหายที่เกิดขึ้น โดยรายละเอียดและขั้นตอนเป็นไปตามมาตรการกำหนด ทั้งนี้ ในปัจจุบันยังไม่มีข้อร้องเรียนที่เกิดขึ้นจากการเปิดดำเนินการโครงการแต่อย่างใด	ภาพที่ 2.2-14	-

3.5 ผลการตรวจวิเคราะห์คุณภาพสิ่งแวดล้อมตามมาตรการติดตามตรวจสอบผลกระทบสิ่งแวดล้อม

ตามมาตรการติดตามตรวจสอบผลกระทบสิ่งแวดล้อมโครงการ เดอะไพรเวท คอนโดมิเนียม แอ๊ด สุทธิสาร ระบุให้มีการตรวจวิเคราะห์คุณภาพสิ่งแวดล้อม จำนวน 1 ดัชนี คือ คุณภาพน้ำทิ้ง โดยสรุปผลการตรวจวิเคราะห์ ดังนี้

3.5.1 ขอบเขตการตรวจวัดคุณภาพสิ่งแวดล้อม

มาตรการติดตามตรวจสอบผลกระทบสิ่งแวดล้อมของโครงการ เดอะไพรเวท คอนโดมิเนียม แอ๊ด สุทธิสาร ได้กำหนดให้มีการตรวจวัดคุณภาพน้ำทิ้ง ทั้งหมด 3 สถานี ประกอบด้วย ส่วนเกราะ บ่อเก็บน้ำรดน้ำต้นไม้ และ บ่อพักน้ำสุดท้าย เดือนละ 1 ครั้ง โดยมีพารามิเตอร์ที่ตรวจวิเคราะห์ ทั้งหมด 7 พารามิเตอร์ ได้แก่ ความเป็นกรด และด่าง (pH) บีโอดี (BOD) สารแขวนลอย (Suspended Solid) ซัลไฟด์ (Sulfide) ทีเคเอ็น (TKN) น้ำมันและไขมัน (Fat Oil & Grease) และโคลิฟอร์มแบคทีเรียทั้งหมด (Total Coliform Bacteria)

3.5.2 วิธีการตรวจวัดและวิธีการตรวจวิเคราะห์คุณภาพสิ่งแวดล้อม

โครงการ เดอะไพรเวท คอนโดมิเนียม แอ๊ด สุทธิสาร ได้มอบหมายให้ บริษัท ตรวจวัดสิ่งแวดล้อม จำกัด เป็นผู้ดำเนินการเก็บและวิเคราะห์ตัวอย่าง ซึ่งทางบริษัทฯ จะเก็บตัวอย่างน้ำ จากนั้นจะนำตัวอย่างทั้งหมดแช่ในถังน้ำแข็งเพื่อรักษาสภาพก่อนนำมาวิเคราะห์ในห้องปฏิบัติการภายใน 24 ชั่วโมง รวมถึงปิดฉลากแสดงรายละเอียดของตัวอย่างโดยละเอียด พร้อมทั้งจัดบันทึกข้อมูลในแบบกำกับตัวอย่างที่ใช้ควบคุมคุณภาพภายนอกห้องปฏิบัติการตรวจวิเคราะห์ และนำส่งไปวิเคราะห์ยังห้องปฏิบัติการของบริษัทฯ ต่อไป โดยการเก็บตัวอย่างและวิเคราะห์คุณภาพน้ำดำเนินการตามมาตรฐานที่กำหนดไว้ใน Standard Method for the Examination of Water and Wastewater ฉบับล่าสุดของ American Public Health Association ซึ่งเป็นมาตรฐานวิธีการตรวจวิเคราะห์คุณภาพน้ำที่ได้รับการยอมรับกันโดยทั่วไป ตำแหน่งการเก็บตัวอย่างและวิธีการตรวจวิเคราะห์ แสดงดังตารางที่ 3.5-1 และภาพที่ 3.5-1

ตารางที่ 3.5-1 วิธีการตรวจวิเคราะห์คุณภาพสิ่งแวดล้อม

จุดตรวจวัด	ดัชนีที่ตรวจวิเคราะห์	วิธีการตรวจวิเคราะห์	วันที่ตรวจวัด
- ส่วนเกราะ (คุณภาพน้ำทิ้งก่อนการบำบัด)	- PH	- Electrometric	28/05/2568
	- BOD	- 5 Day BOD Membrane Electrode	27/06/2568
- บ่อเก็บน้ำรดน้ำต้นไม้ (คุณภาพน้ำทิ้งหลังการบำบัด)	- Suspended Solid	- Dried at 103-105 °C	
	- Oil & Grease	- Partition - gravimetric method	
- บ่อพักน้ำสุดท้าย (คุณภาพน้ำทิ้งก่อนปล่อยออกนอกโครงการ)	- TKN	- Macro-Kjeldahl Method	
	- Sulfide	- Iodometric	
	- Total Coliform Bacteria	- MPN Method	



น้ำทิ้งก่อนการบำบัด



น้ำทิ้งหลังการบำบัด



น้ำทิ้งก่อนปล่อยออกนอกโครงการ

ภาพที่ 3.5-1 การเก็บตัวอย่างน้ำทิ้งภายในโครงการ

3.5.3 ผลการตรวจวิเคราะห์คุณภาพน้ำทิ้ง

โครงการ เดอะไพรเวท คอนโดมิเนียม แอต สุทธิสาร ทำการตรวจวิเคราะห์คุณภาพน้ำทิ้งในเดือนมกราคม - มิถุนายน 2568 โดยมีพารามิเตอร์ที่ตรวจวิเคราะห์ ทั้งหมด 7 พารามิเตอร์ ได้แก่ ความเป็นกรดและด่าง (pH) บีโอดี (BOD) สารแขวนลอย (Suspended Solid) ซัลไฟด์ (Sulfide) ทีเคเอ็น (TKN) น้ำมันและไขมัน (Fat Oil & Grease) และโคลิฟอร์มแบคทีเรียทั้งหมด (Total Coliform Bacteria) โดยกำหนดให้มีการตรวจวัดคุณภาพน้ำทิ้ง ทั้งหมด 3 สถานี ประกอบด้วย ส่วนเกราะ บ่อเก็บน้ำรดน้ำต้นไม้ และบ่อพักน้ำสุดท้าย เดือนละ 1 ครั้ง โดยมีผลการตรวจวิเคราะห์แสดงดังตารางที่ 3.5-2 ทั้งนี้ เนื่องจากความล่าช้าในการจัดทำสัญญาจ้างบริษัท ตรวจวัดสิ่งแวดล้อม จำกัด ส่งผลให้ในระหว่างเดือนมกราคม - มิถุนายน 2568 มีผลการวิเคราะห์คุณภาพน้ำไม่ครบทุกเดือนตามมาตรการกำหนด ซึ่งทางโครงการจะนำข้อผิดพลาดดังกล่าวไปปรับปรุงแก้ไข เพื่อป้องกันไม่ให้เกิดเหตุการณ์ดังกล่าวขึ้นอีกในโอกาสถัดไป

3.5.4 อภิปรายผลการตรวจวิเคราะห์คุณภาพน้ำทิ้ง

จากการตรวจวิเคราะห์คุณภาพน้ำทิ้งของโครงการ เดอะไพรเวท คอนโดมิเนียม แอต สุทธิสาร พบว่าพารามิเตอร์ส่วนใหญ่มีค่าอยู่ในเกณฑ์มาตรฐานตามประกาศกระทรวงทรัพยากรธรรมชาติและสิ่งแวดล้อม เรื่อง กำหนดมาตรฐานควบคุมการระบายน้ำทิ้งจากอาคารบางประเภท และบางขนาด พ.ศ. 2567 ของอาคารประเภท ค. ยกเว้นพารามิเตอร์บีโอดี (BOD) และทีเคเอ็น (TKN) ในบางเดือนที่มีค่าเกินเกณฑ์มาตรฐานกำหนดแสดงดังตารางที่ 3.5-2

เมื่อเปรียบเทียบผลการตรวจวิเคราะห์คุณภาพน้ำทิ้งจากบ่อพักน้ำก่อนระบายออกจากโครงการ เดอะไพรเวท คอนโดมิเนียม แอต สุทธิสาร ย้อนหลัง พบว่า พารามิเตอร์ส่วนใหญ่มีแนวโน้มเป็นไปตามเกณฑ์ค่ามาตรฐานตามประกาศกระทรวงทรัพยากรธรรมชาติและสิ่งแวดล้อม เรื่อง กำหนดมาตรฐานควบคุมการระบายน้ำทิ้งจากอาคารบางประเภท และบางขนาด พ.ศ. 2567 ของอาคารประเภท ค. ยกเว้นพารามิเตอร์บีโอดี (BOD) และทีเคเอ็น (TKN) แสดงดังตารางที่ 3.5-3 และภาพที่ 3.5-2 ทั้งนี้ โครงการจะคอยตรวจสอบดูแลประสิทธิภาพการทำงานของระบบบำบัดน้ำเสียให้สามารถทำงานได้อย่างมีประสิทธิภาพมากยิ่งขึ้น เพื่อให้คุณภาพน้ำทิ้งมีค่าเป็นไปตามเกณฑ์มาตรฐานกำหนดโดยเร็วที่สุด

ตารางที่ 3.5-2 ผลการตรวจวิเคราะห์คุณภาพน้ำทิ้ง

สถานีตรวจวัด	วันที่ตรวจวัด	พารามิเตอร์ที่ตรวจวิเคราะห์						
		pH	BOD (mg/L)	SS (mg/L)	Oil & Grease (mg/L)	TKN (mg/L)	Sulfide (mg/L)	TCB (MPN/100ml)
น้ำทิ้งก่อนการ บำบัด	28/05/2568	7.3	297	303	132	105	<1.0	>160,000
	27/06/2568	7.7	364	1,197	<2.0	64	<1.0	>160,000
น้ำทิ้งหลังการบำบัด	28/05/2568	7.2	42	16	3.0	20	<1.0	>160,000
	27/06/2568	7.4	94	27	4.0	50	<1.0	>160,000
น้ำทิ้งก่อนปล่อย ออกนอกโครงการ	28/05/2568	7.3	41	18	<2.0	23	<1.0	>160,000
	27/06/2568	7.5	132	30	7.3	49	<1.0	>160,000
มาตรฐาน ^{1/}		5.5-9.0	40	50	20	40	3.0	-

หมายเหตุ : ^{1/} ประกาศกระทรวงทรัพยากรธรรมชาติและสิ่งแวดล้อม เรื่อง กำหนดมาตรฐานควบคุมการระบายน้ำทิ้งจากอาคารบางประเภท และบาง
ขนาด พ.ศ. 2567 (ประเภท ค.)

SS = Suspended Solid TCB = Total Coliform Bacteria

ตารางที่ 3.5-3 เปรียบเทียบผลการตรวจวิเคราะห์คุณภาพน้ำทิ้ง

สถานีตรวจวัด	วันที่ตรวจวัด	พารามิเตอร์ที่ตรวจวิเคราะห์						
		pH	BOD (mg/l)	SS (mg/l)	Oil & Grease (mg/l)	TKN (mg/l)	Sulfide (mg/l)	TCB (MPN/100ml)
ส่วนเกราะ (น้ำทิ้งก่อนการบำบัด)	25/01/2565	6.7	189	222	<2.0	60	5.7	1,700,000
	15/02/2565	7.0	347	1,070	21.0	195	20.0	16,000,000
	14/03/2565	7.2	445	797	61.0	112	4.2	1,700,000
	22/04/2565	7.0	344	1,650	8.0	79	3.0	9,200,000
	18/05/2565	7.0	283	440	8.7	71	3.1	24,000,000
	15/06/2565	7.2	171	214	23.0	53	3.3	35,000,000
	18/07/2565	7.0	493	860	4.0	147	2.2	54,000,000
	18/08/2565	7.7	208	72	2.5	60	2.8	16,000,000
	14/09/2565	6.0	708	6,050	21.0	119	4.6	24,000,000
	10/10/2565	7.2	774	1,015	<2.0	69	6.5	24,000,000
	08/11/2565	7.3	491	422	32.0	59	2.9	35,000,000
	20/12/2565	6.8	283	147	31.0	87	4.5	2,200,000
	17/02/2566	7.1	305	1,150	29.0	80	1.0	24,000,000
	07/03/2566	7.5	250	270	16.0	75	2.6	9,200,000
	11/04/2566	7.5	690	145	48.0	63	3.1	3,500,000
	11/05/2566	7.6	325	144	20.0	123	3.4	17,000,000
	12/06/2566	7.6	508	137	37.0	64	2.7	54,000,000
	10/07/2566	7.7	343	412	55.0	77	6.7	92,000,000
	10/08/2566	6.5	415	297	8.5	65	1.6	16,000,000
	08/09/2566	7.6	584	1,840	68.0	81	5.9	24,000,000
	16/10/2566	7.4	752	1,720	16.0	113	3.1	35,000,000
	14/11/2566	7.4	660	91	14.0	71	1.6	54,000,000
	21/12/2566	6.4	392	758	<2.0	85	1.3	>160,000
มาตรฐาน ^{1/}		5.5-9.0	40	50	20	40	3.0	-

หมายเหตุ : ^{1/} ประกาศกระทรวงทรัพยากรธรรมชาติและสิ่งแวดล้อม เรื่อง กำหนดมาตรฐานควบคุมการระบายน้ำทิ้งจากอาคารบางประเภท และบางขนาด พ.ศ. 2567 (ประเภท ค.)

SS = Suspended Solid TCB = Total Coliform Bacteria

ตารางที่ 3.5-3 เปรียบเทียบผลการตรวจวิเคราะห์คุณภาพน้ำทิ้ง (ต่อ)

สถานีตรวจวัด	วันที่ตรวจวัด	พารามิเตอร์ที่ตรวจวิเคราะห์						
		pH	BOD (mg/l)	SS (mg/l)	Oil & Grease (mg/l)	TKN (mg/l)	Sulfide (mg/l)	TCB (MPN/100ml)
ส่วนเกราะ (น้ำทิ้งก่อนการบำบัด) (ต่อ)	28/02/2567	7.9	269	427	92.0	98	3.5	>160,000
	27/03/2567	7.8	350	213	118.0	78	3.8	>160,000
	23/04/2567	6.9	188	540	58.0	82	1.3	>160,000
	23/05/2567	7.5	239	155	7.0	78	3.5	>160,000
	18/06/2567	7.6	368	640	42.0	82	1.9	>160,000
	12/07/2567	7.7	266	158	5.5	123	<1.0	>160,000
	19/08/2567	7.5	237	95	19.0	91	1.3	>160,000
	09/09/2567	7.2	328	1,190	<2.0	106	1.5	>160,000
	08/10/2567	7.5	486	114	20.0	86	1.0	>160,000
	11/11/2567	7.5	230	331	42.0	80	2.0	>160,000
	04/12/2567	6.6	120	158	8.0	80	<1.0	>160,000
	28/05/2568	7.3	297	303	132	105	<1.0	>160,000
	27/06/2568	7.7	364	1,197	<2.0	64	<1.0	>160,000
มาตรฐาน ^{1/}		5.5-9.0	40	50	20	40	3.0	-

หมายเหตุ : ^{1/} ประกาศกระทรวงทรัพยากรธรรมชาติและสิ่งแวดล้อม เรื่อง กำหนดมาตรฐานควบคุมการระบายน้ำทิ้งจากอาคารบางประเภท และบาง
ขนาด พ.ศ. 2567 (ประเภท ค.)

SS = Suspended Solid TCB = Total Coliform Bacteria

ตารางที่ 3.5-3 เปรียบเทียบผลการตรวจวิเคราะห์คุณภาพน้ำทิ้ง (ต่อ)

สถานีตรวจวัด	วันที่ตรวจวัด	พารามิเตอร์ที่ตรวจวิเคราะห์						
		pH	BOD (mg/l)	SS (mg/l)	Oil & Grease (mg/l)	TKN (mg/l)	Sulfide (mg/l)	TCB (MPN/100ml)
บ่อเก็บน้ำรดน้ำต้นไม้ (น้ำทิ้งหลังการบำบัด)	25/01/2565	6.1	72	33	4.0	49	3.2	1,100,000
	15/02/2565	7.3	117	34	13.0	57	<0.30	5,400,000
	14/03/2565	7.2	74	33	<2.0	52	2.4	5,400,000
	22/04/2565	7.1	68	38	13.0	49	1.5	540,000
	18/05/2565	7.0	6.0	14	<2.0	7.0	1.4	17,000
	15/06/2565	7.1	101	38	9.0	50	3.7	3,500,000
	18/07/2565	7.2	52	80	4.3	56	2.2	3,500,000
	18/08/2565	7.7	59	32	27.0	45	0.92	2,800,000
	14/09/2565	3.5	<2.0	<2.5	<2.0	17	<0.30	<1.8
	10/10/2565	7.0	116	23	9.5	46	0.61	540,000
	08/11/2565	6.9	46	20	4.3	38	1.0	920,000
	20/12/2565	7.0	43	33	<2.0	40	3.4	1,100,000
	17/02/2566	7.6	<2.0	<2.5	<2.0	80	<0.30	1,600
	07/03/2566	7.6	<2.0	<2.5	<2.0	10	<0.30	70
	11/04/2566	7.5	14	14	<2.0	24	0.55	350,000
	11/05/2566	7.5	12	27	<2.0	22	<0.30	240,000
	12/06/2566	7.4	90	27	12.0	46	1.6	16,000,000
	10/07/2566	7.4	39	21	5.0	30	1.9	16,000,000
	10/08/2566	6.6	132	54	5.5	73	7.4	17,000,000
	08/09/2566	7.4	<2.0	<2.5	<2.0	8.4	<1.0	<1.8
	16/10/2566	7.2	37	24	<2.0	36	1.7	9,200,000
	14/11/2566	7.5	55	31	<2.0	6.0	<1.0	9,200,000
	21/12/2566	6.8	<2.0	<2.5	<2.0	14	<1.0	<1.8
มาตรฐาน ^{1/}		5.5-9.0	40	50	20	40	3.0	-

หมายเหตุ : ^{1/} ประกาศกระทรวงทรัพยากรธรรมชาติและสิ่งแวดล้อม เรื่อง กำหนดมาตรฐานควบคุมการระบายน้ำทิ้งจากอาคารบางประเภท และบาง
ขนาด พ.ศ. 2567 (ประเภท ค.)

SS = Suspended Solid TCB = Total Coliform Bacteria

ตารางที่ 3.5-3 เปรียบเทียบผลการตรวจวิเคราะห์คุณภาพน้ำทิ้ง (ต่อ)

สถานีตรวจวัด	วันที่ตรวจวัด	พารามิเตอร์ที่ตรวจวิเคราะห์						
		pH	BOD (mg/l)	SS (mg/l)	Oil & Grease (mg/l)	TKN (mg/l)	Sulfide (mg/l)	TCB (MPN/100ml)
บ่อเก็บน้ำรดน้ำต้นไม้ (น้ำทิ้งหลังการบำบัด) (ต่อ)	28/02/2567	7.9	91	32	7.0	62	<1.0	>160,000
	27/03/2567	7.8	72	22	5.3	45	1.2	>160,000
	23/04/2567	7.2	99	34	7.5	73	3.2	>160,000
	23/05/2567	7.2	78	12	<2.0	46	1.7	>160,000
	18/06/2567	7.5	120	33	2.0	74	2.3	>160,000
	12/07/2567	7.5	121	27	3.5	55	1.4	>160,000
	19/08/2567	7.1	42	24	5.0	43	<1.0	>160,000
	09/09/2567	7.4	64	34	6.3	60	<1.0	>160,000
	08/10/2567	7.5	69	28	6.7	38	1.0	>160,000
	11/11/2567	7.3	67	37	<2.0	58	1.7	>160,000
	04/12/2567	7.4	87	34	17.0	65	2.1	>160,000
	28/05/2568	7.2	42	16	3.0	20	<1.0	>160,000
	27/06/2568	7.4	94	27	4.0	50	<1.0	>160,000
มาตรฐาน ^{1/}		5.5-9.0	40	50	20	40	3.0	-

หมายเหตุ : ^{1/} ประกาศกระทรวงทรัพยากรธรรมชาติและสิ่งแวดล้อม เรื่อง กำหนดมาตรฐานควบคุมการระบายน้ำทิ้งจากอาคารบางประเภท และบาง
ขนาด พ.ศ. 2567 (ประเภท ค.)

SS = Suspended Solid TCB = Total Coliform Bacteria

ตารางที่ 3.5-3 เปรียบเทียบผลการตรวจวิเคราะห์คุณภาพน้ำทิ้ง (ต่อ)

สถานีตรวจวัด	วันที่ตรวจวัด	พารามิเตอร์ที่ตรวจวิเคราะห์						
		pH	BOD (mg/l)	SS (mg/l)	Oil & Grease (mg/l)	TKN (mg/l)	Sulfide (mg/l)	TCB (MPN/100ml)
บ่อพักน้ำสุดท้าย (น้ำทิ้งก่อนปล่อย ออกนอกโครงการ)	25/01/2565	7.1	46	48	<2.0	39	2.3	170,000
	15/02/2565	7.3	71	32	4.0	48	0.31	9,200,000
	14/03/2565	7.3	55	50	25.0	43	2.4	5,400,000
	22/04/2565	7.2	44	35	25.0	40	1.0	2,200,000
	18/05/2565	6.9	6.3	20	<2.0	8.0	2.4	92,000
	15/06/2565	7.2	76	29	13.0	43	1.4	2,800,000
	18/07/2565	7.3	66	38	4.3	57	2.2	9,200,000
	18/08/2565	7.6	54	25	24.0	40	1.2	1,700,000
	14/09/2565	7.4	90	28	3.0	45	3.0	1,600,000
	10/10/2565	7.1	233	24	3.5	9.8	1.6	2,200,000
	08/11/2565	7.1	62	26	6.0	48	0.85	7,000,000
	20/12/2565	7.0	63	67	8.3	50	3.5	2,800,000
	17/02/2566	7.2	65	50	6.7	32	0.69	2,800,000
	07/03/2566	7.4	34	16	6.0	31	1.7	2,400,000
	11/04/2566	7.6	51	16	9.3	35	0.54	540,000
	11/05/2566	7.6	45	40	5.3	45	2.8	700,000
	12/06/2566	7.5	64	24	8.7	40	1.2	9,200,000
	25/01/2565	7.1	46	48	<2.0	39	2.3	170,000
	15/02/2565	7.3	71	32	4.0	48	0.31	9,200,000
	14/03/2565	7.3	55	50	25.0	43	2.4	5,400,000
	10/07/2566	7.6	50	30	8.0	32	1.8	17,000,000
	10/08/2566	6.7	46	17	<2.0	33	1.6	700,000
	08/09/2566	7.2	29	13	2.3	19	1.2	1,600,000
	16/10/2566	7.4	30	30	3.3	39	1.5	920,000
	14/11/2566	7.5	74	29	8.7	38	2.0	16,000,000
	21/12/2566	6.7	32	11	<2.0	35	<1.0	>160,000
มาตรฐาน ^{1/}		5.5-9.0	40	50	20	40	3.0	-

หมายเหตุ : ^{1/} ประกาศกระทรวงทรัพยากรธรรมชาติและสิ่งแวดล้อม เรื่อง กำหนดมาตรฐานควบคุมการระบายน้ำทิ้งจากอาคารบางประเภท และบาง
ขนาด พ.ศ. 2567 (ประเภท ค.)

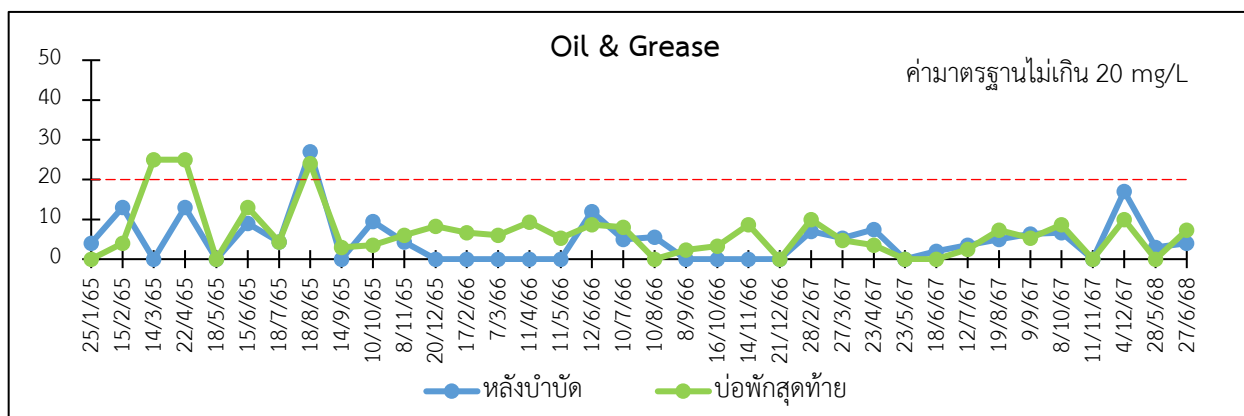
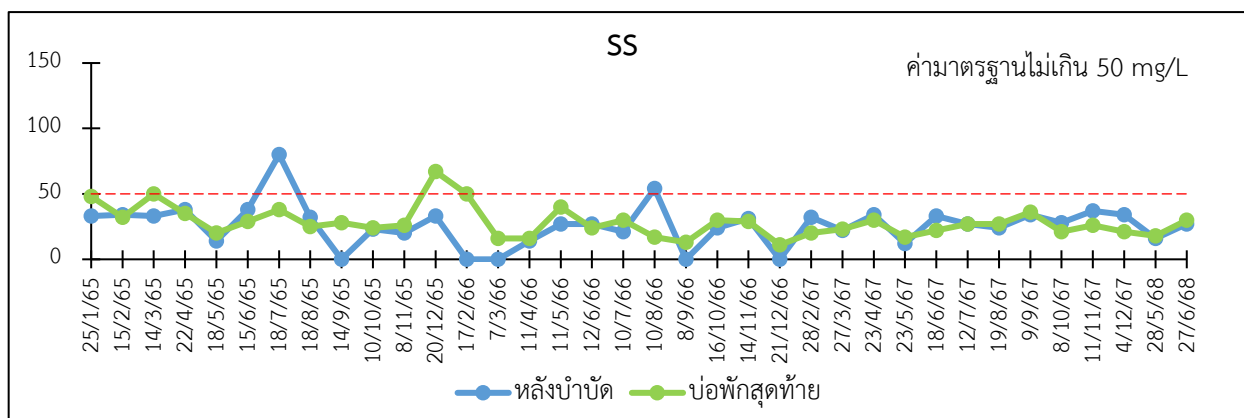
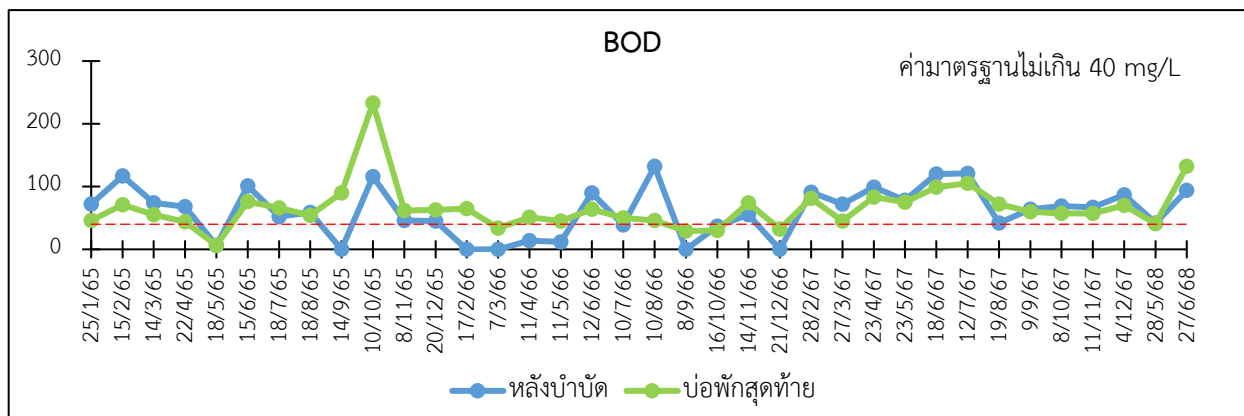
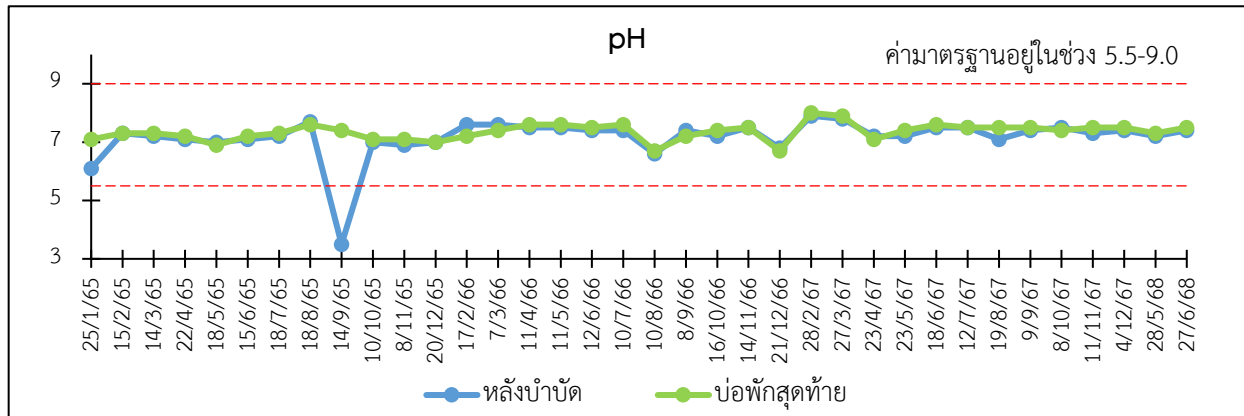
SS = Suspended Solid TCB = Total Coliform Bacteria

ตารางที่ 3.5-3 เปรียบเทียบผลการตรวจวิเคราะห์คุณภาพน้ำทิ้ง (ต่อ)

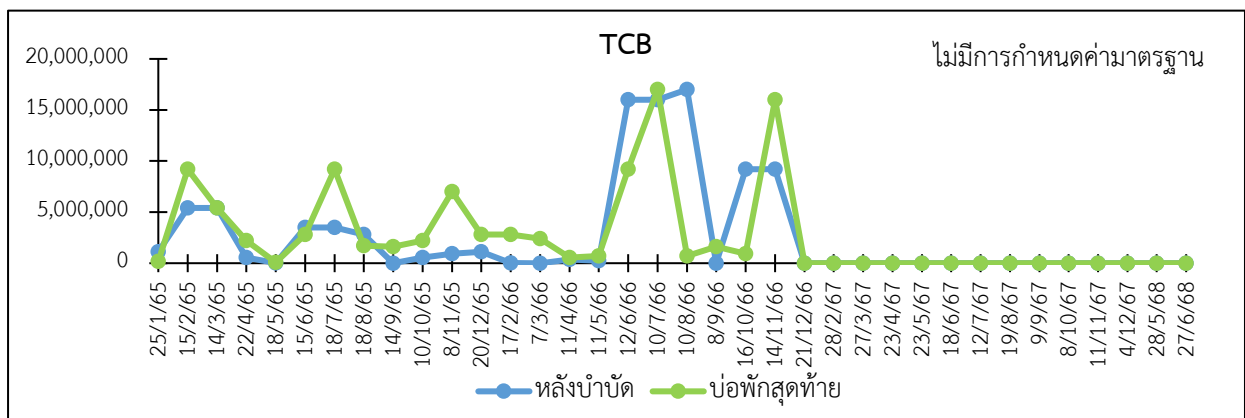
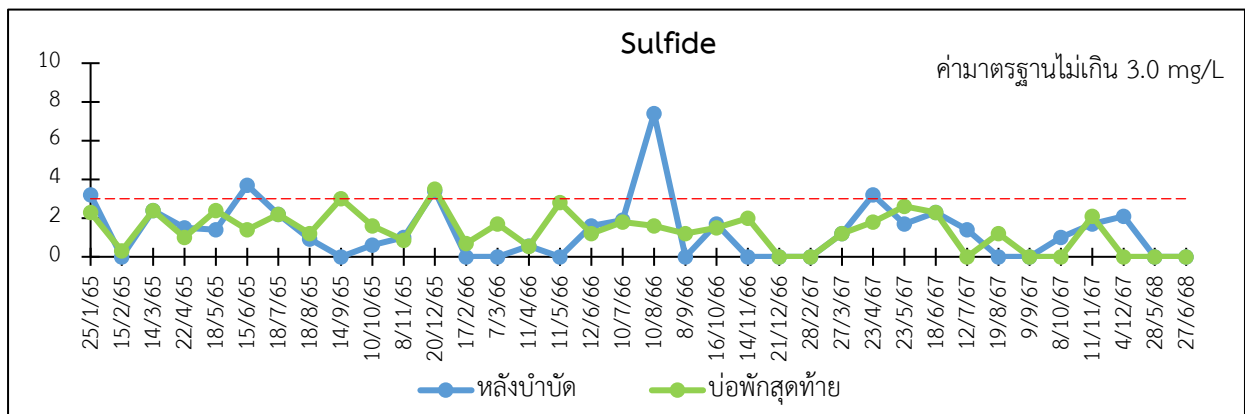
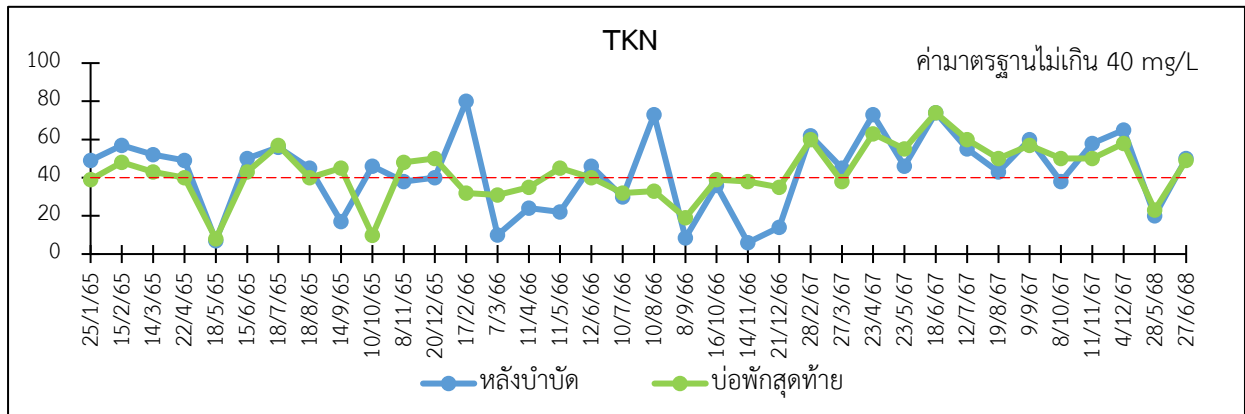
สถานีตรวจวัด	วันที่ตรวจวัด	พารามิเตอร์ที่ตรวจวิเคราะห์						
		pH	BOD (mg/l)	SS (mg/l)	Oil & Grease (mg/l)	TKN (mg/l)	Sulfide (mg/l)	TCB (MPN/100ml)
บ่อพักน้ำสุดท้าย (น้ำทิ้งก่อนปล่อยออกนอกโครงการ) (ต่อ)	28/02/2567	8.0	81	20	10.0	60	<1.0	>160,000
	27/03/2567	7.9	45	23	4.7	38	1.2	>160,000
	23/04/2567	7.1	83	30	3.5	63	1.8	>160,000
	23/05/2567	7.4	75	17	<2.0	55	2.6	>160,000
	18/06/2567	7.6	99	22	<2.0	74	2.3	>160,000
	12/07/2567	7.5	105	27	2.5	60	<1.0	>160,000
	19/08/2567	7.5	72	27	7.3	50	1.2	>160,000
	09/09/2567	7.5	60	36	5.3	57	<1.0	>160,000
	08/10/2567	7.4	57	21	8.7	50	<1.0	>160,000
	11/11/2567	7.5	57	26	<2.0	50	2.1	>160,000
	04/12/2567	7.5	70	21	10.0	58	<1.0	>160,000
	28/05/2568	7.3	41	18	<2.0	23	<1.0	>160,000
	27/06/2568	7.5	132	30	7.3	49	<1.0	>160,000
มาตรฐาน ^{1/}		5.5-9.0	40	50	20	40	3.0	-

หมายเหตุ : ^{1/} ประกาศกระทรวงทรัพยากรธรรมชาติและสิ่งแวดล้อม เรื่อง กำหนดมาตรฐานควบคุมการระบายน้ำทิ้งจากอาคารบางประเภท และบางขนาด พ.ศ. 2567 (ประเภท ค.)

SS = Suspended Solid TCB = Total Coliform Bacteria



ภาพที่ 3.5-2 เปรียบเทียบผลการตรวจวิเคราะห์คุณภาพน้ำทิ้ง



ภาพที่ 3.5-2 เปรียบเทียบผลการตรวจวิเคราะห์คุณภาพน้ำทิ้ง (ต่อ)